

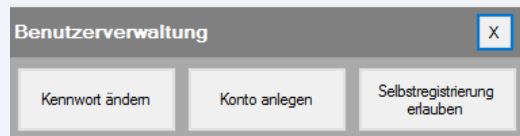
## Neuheiten

### Benutzerverwaltung:

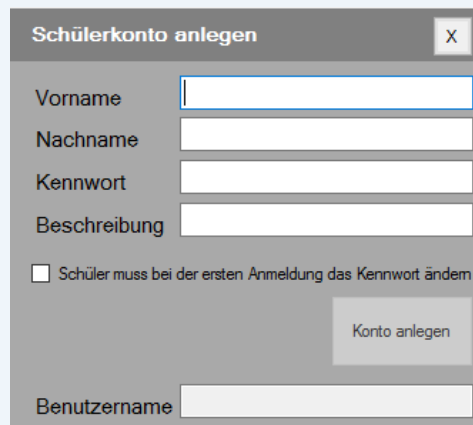
Die Funktionsleiste der Klassenverwaltung ist um die Funktionen „Konto anlegen“ und „Selbstregistrierung erlauben“ erweitert worden. Diese neuen Funktionen, sowie die Funktion „Kennwort ändern“, befinden sich in der Funktionsleiste unter der Schaltfläche Benutzerverwaltung:



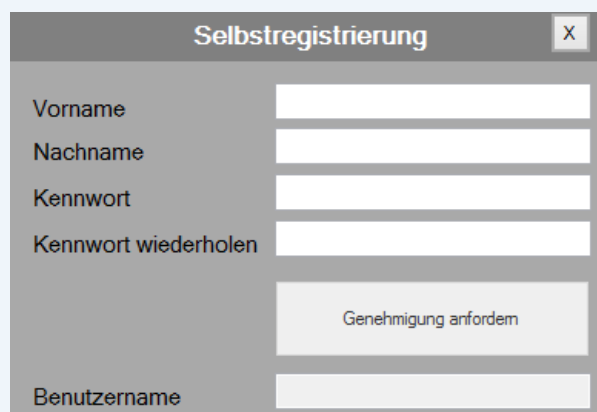
Die Funktionen der Benutzerverwaltung sind nur verfügbar, wenn sie durch den Systembetreuer in der Anwendung AdminTool zuvor freigegeben wurden. Administratoren sind weiterhin im Stande, zentral die Konten anzulegen bzw. Anwenderlisten zu importieren.



Durch die Funktion „Konto anlegen“, sind nun auch die Lehrkräfte im Stande, Schülerkonten im Windows Verzeichnisdienst auf dem Server anzulegen. Neue Schüler bekommen somit ihre individuellen Zugangsdaten, um sofort am Unterricht teilzunehmen.

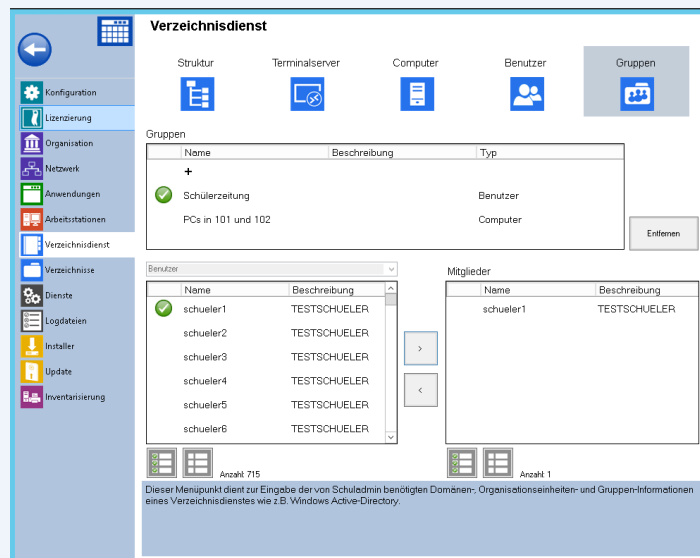


Wenn mehrere Schülerkonten anzulegen sind, kann die Lehrkraft über die Funktion „Selbstregistrierung erlauben“ dafür sorgen, dass die Schüler selbst aufgefordert werden, ihre Daten für das Anlegen der Konten einzugeben. Die eingegebenen Daten müssen selbstverständlich noch vor dem Anlegen der Konten von der Lehrkraft genehmigt werden. Erst dann erhalten die Schüler ihren Benutzernamen und können sich an Windows anmelden.



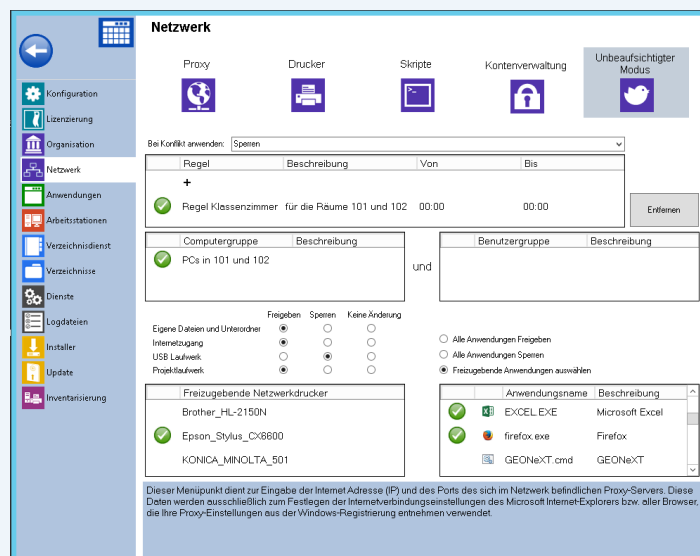
## Verwalten von Gruppen:

Administratoren können über AdminTool Benutzer- und Computergruppen im Verzeichnisdienst anlegen. Der Typ der Gruppe stellt sich automatisch ein, sobald ein Mitglied ausgewählt wird. Die Gruppen werden z.B. für die Konfiguration der Regeln für den unbeaufsichtigten Modus benötigt.



## Unbeaufsichtigter Modus:

Administratoren können in AdminTool Regeln für den unbeaufsichtigten Betrieb festlegen. Das bedeutet, den Schülern abhängig von Ihrer Benutzergruppe (z.B. Schüler ist Mitglied der Schülerzeitung) oder auch abhängig von der angemeldeten Arbeitsstation, Zugriffsrechte gewähren. Eine Regel kann mehrere Computer- und Benutzergruppen beinhalten. Pro Regel ist auch eine Kombination aus Computer- und Benutzergruppen möglich. Die Regeln mit kombinierten Gruppen haben gegenüber den Regeln mit nur einem Gruppentyp Vorrang.

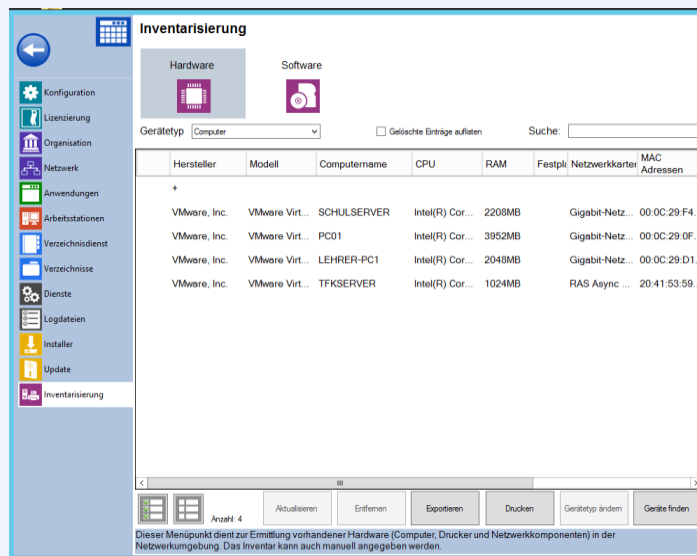


In einer Regel wird festgelegt, ob ein Schüler, abhängig von seiner Benutzer- oder/und Computergruppe, auf folgende Ressourcen innerhalb der festgelegten Uhrzeiten zugreifen darf bzw. diese Ressourcen gesperrt werden sollen:

- Eigene Dateien und Unterordner
- Internet
- USB- und Projekt-Laufwerk
- Anwendungen
- Drucker

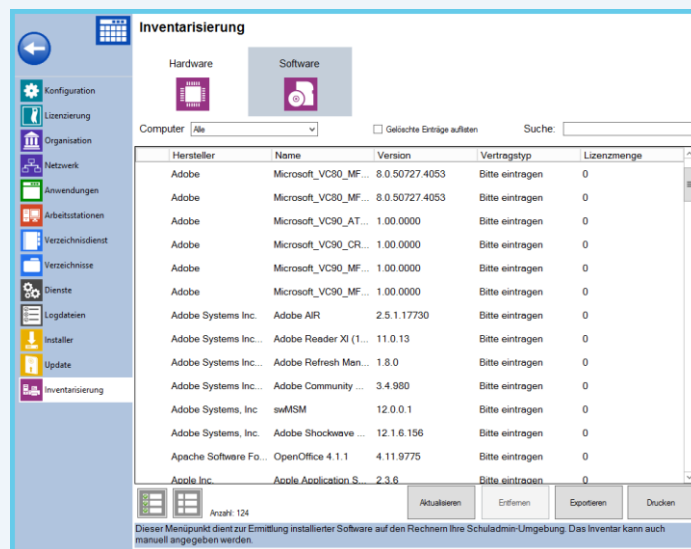
### **Hardware Inventarisierung:**

Diese neue Funktion in AdminTool dient zur Ermittlung vorhandener Hardware in der Netzwerkumgebung. Diese werden unter der Kategorien Computer, Drucker und Netzwerkkomponenten gespeichert. Das Inventar kann auch manuell erfasst werden bzw. die Konfiguration der gefundenen Komponenten kann ebenfalls manuell angepasst werden.



### **Software Inventarisierung:**

Diese neue Funktion in AdminTool dient zur Ermittlung installierter Software auf den Rechnern Ihre Schuladmin-Umgebung. Das Inventar kann auch manuell erfasst werden bzw. der Vertragstyp sowie die Anzahl der tatsächlich gekauften Lizenzen kann erfasst werden.



### **Erhöhung der Stabilität:**

In Schuladmin Version 7.0 hat Seventythree Networks alle gemeldeten Bugs behoben. Der Schuladmin Dienst und der Lizenzmanager sind unter Microsoft .NET komplett neu programmiert worden. Somit läuft die Software noch stabiler als zuvor.